

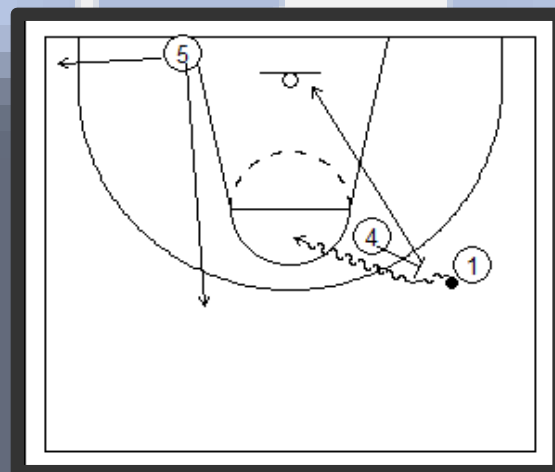


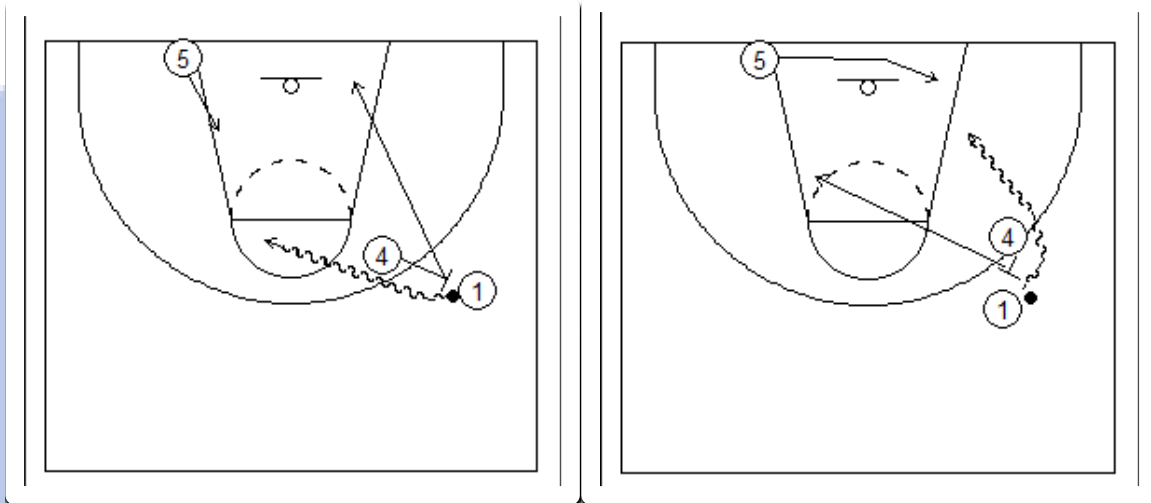
El bloqueo directo es el movimiento más utilizado en el baloncesto actual. Su estudio ha llevado a realizar cada vez más variantes defensivas, llegando incluso a ser defendido por 4 jugadores, lo que crea una superioridad defensiva de 4 contra 2. Esto produce que el bloqueo directo pase de ser un arma ofensiva a una desventaja ofensiva pudiendo llevarnos al fracaso ofensivo de nuestro equipo.

En este artículo voy a tratar de plasmar **la importancia del juego sin balón en esta situación bien sea atrayendo la defensa, aislando al bloqueo o participando en él como veremos en algún caso**. Por ello buscamos la participación máxima de nuestros jugadores en ataque (cómo solemos buscarla en el aspecto defensivo), creando mayores dificultades a la defensa rival para un movimiento que bien ejecutado es muy productivo.

Para comenzar trataré la importancia de la correcta utilización de espacios y sobretodo de cómo utilizar todo el campo posible siendo potencialmente peligrosos en todo momento, de forma que alarguemos las ayudas y amplíemos los espacios para jugar el bloqueo directo.

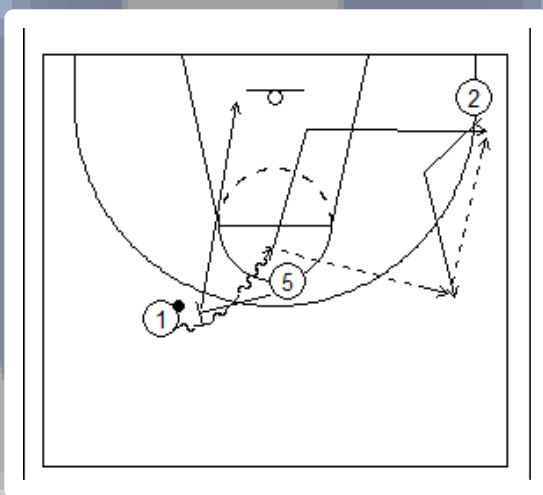
En este **primer caso** consideramos que el jugador 5 es buen tirador lo que nos permite crear un gran espacio en el centro de la zona para una continuación efectiva (debe esprintar hasta debajo del aro) abriendo a nuestro jugador bien sea a la esquina contraria o a la zona central, donde además podrá participar para triangular con la continuación.





Es en esta situación, en la que el interior que no participa en el bloqueo no lo consideramos tirador es cuando debe aprovechar la línea de fondo para "alargar" las ayudas y castigar la espalda, apareciendo siempre como tercer hombre en el lado balón (triangulación hacia la continuación).

Otra situación muy sencilla y que aparece en estos movimientos es lo que llamo **"seguir jugando"** (a *Pablo Laso* se lo escuché por primera vez y desde entonces lo acuñé). El jugador que es bloqueado, al no poder finalizar realiza un pase y normalmente parece que "deja de jugar" puesto que "su esfuerzo" ya ha pasado.



Pues bien, una situación que a jugadores como *Lakovic* o anteriormente *Djorjevic* les ha dado muchos tiros y muchos puntos es la de "seguir jugando" que vemos representada en el siguiente gráfico.

En el gráfico se aprecia cómo tras el pase l "sigue jugando" al espacio libre de la esquina en lado balón, lo que unido a la más que posible relajación del defensor tras el bloqueo, le dé la posibilidad de realizar un tiro con espacio.

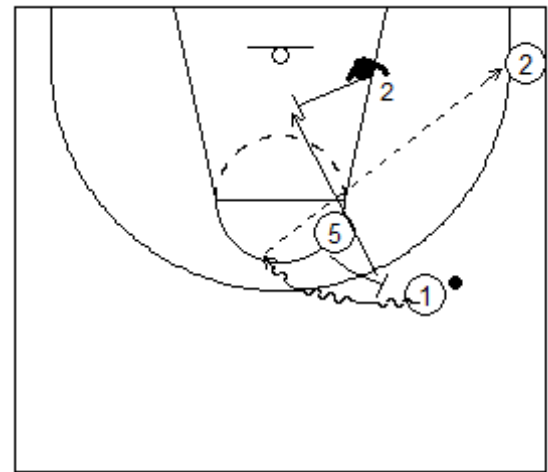
OPTIMIZACIÓN DEL BLOQUEO DIRECTO

Más sobre espacios, en el siguiente caso se trata de ocupar un espacio en el que el jugador que ataca es potencialmente peligroso y castiga una **"excesiva implicación defensiva"** con un tercer hombre, un defensor que recupera.

En esta ocasión *2def* se encarga de cerrar el espacio a la continuación, mientras *1def* y *5def* hacen la defensa del bloqueo directo con un flash agresivo. Esta situación da ventaja a la defensa ya que son 3 defensores involucrados en un movimiento de 2c2.

Es entonces cuando ocupar un espacio potencialmente peligroso iguala la contienda en número y crea una pequeña ventaja en el ataque con un espacio para un tiro.

El ataque busca a 2 en la esquina de donde sale la ayuda de ese tercer hombre lo que provoca un espacio lo suficientemente grande para un buen lanzamiento o *1c1* con ventaja ante



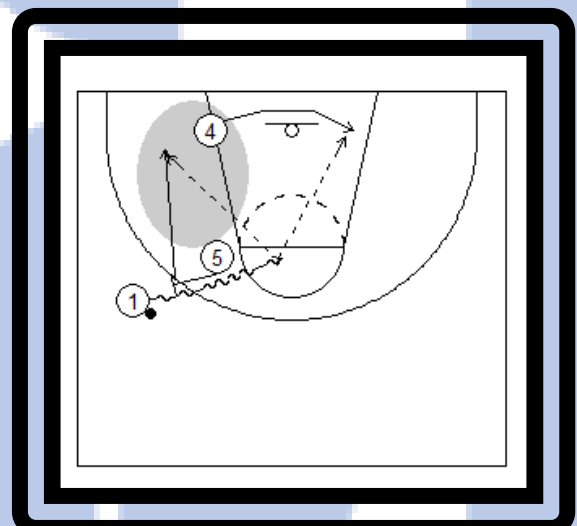
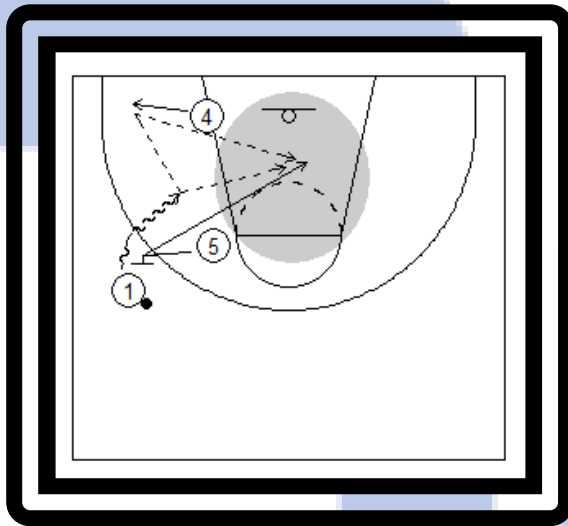
Esta situación la juega con bastante asiduidad *Panathinaikos 2008/2009*, cuyo juego de ataque se basa principalmente en el bloqueo directo y es un tipo de defensa que se encuentra en varios partidos.

Otro concepto que me parece interesante para la mejora del juego del bloqueo directo es la **colocación del poste que no participa en el bloqueo** justo en el lado donde se produce dicha situación.

Esto lo juega *Luis Casimiro* en sus equipos, especialmente en su etapa en el Fuenlabrada, creando una gran ventaja jugadores que bloqueaban duro y continuaban muy fuerte ya que la zona quedaba muy liberada, reduciendo la efectividad para el jugador bloqueado.

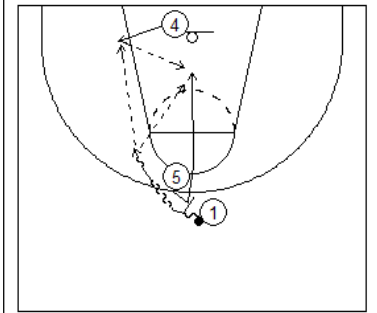
Esta situación que ahora representaré gráficamente, provoca **una mayor previsión de la rotación defensiva** lo que ayuda al ataque a encontrar soluciones con mayor eficacia y con unos postes que posean una buena capacidad de pase origina muchos tiros de alto porcentaje.

En este gráfico vemos como el bloqueo se ofrece hacia línea de fondo, lo que provoca liberar todo el espacio de la zona. 4 que no participa se abre para aclarar y triangular o tirar, mientras que 5 continúa directo al aro en el espacio que queda libre. Los aleros deben abrir el campo en lado no balón.

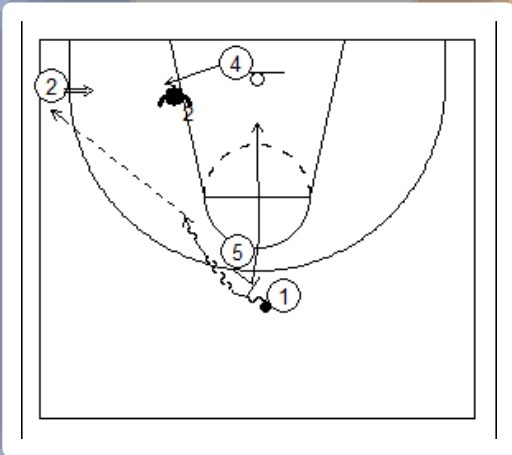


En el segundo gráfico, 4 juega por línea de fondo (*Luis Casimiro* siempre juega a que se abra pero me parece más efectivo de esta manera cuando lo he aplicado en mis equipos) para castigar la posible ayuda, mientras que la continuación es abierta para crear un tiro. **En el caso de que el bloqueador no posea una buena capacidad de tiro, sí que comparto la política de que 4 se abra y 5 vaya fuerte al aro, creando espacios.**

La situación anterior de los postes en el mismo lado, es muy ventajosa cuando se juega el bloqueo directo en la zona central, puesto que el jugador que no participa en el bloqueo tiene las dos salidas muy claras hacia zonas peligrosas sin abrirse tanto como al jugarlo en el lateral.



Vemos que es una situación muy ventajosa que provoca una activa participación del **tercer hombre**, incluso de un cuarto hombre. Es esa participación lo que buscamos para evitar la situación **4vs2** que se proponía al comienzo de este artículo.

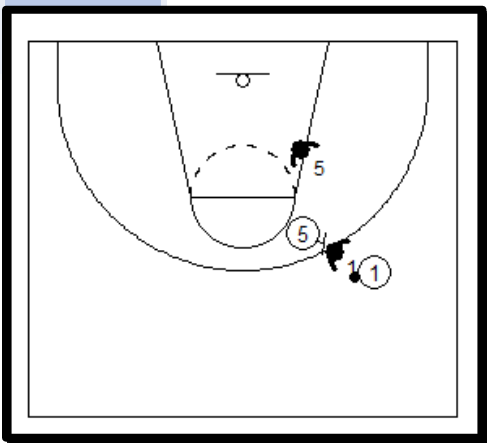
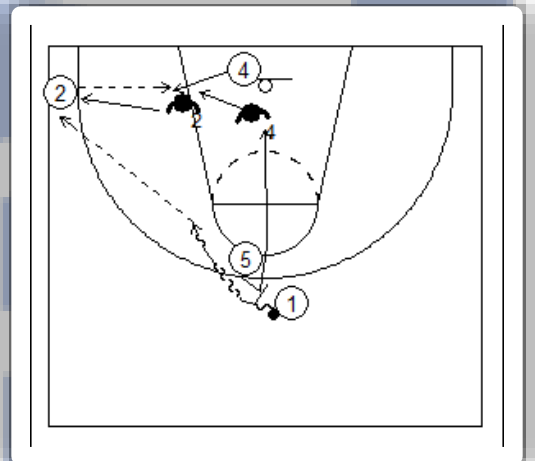


En los dos gráfico se ve cómo se libera a un tirador como **cuarto hombre** en el juego del bloqueo y como si la defensa llega a la defensa de ese tiro 4 tiene ganado el espacio en poste medio para poder recibir y jugar lcl.

Además de todas las posibles ventajas que hemos visto para mí da una muy importante como es la anulación de la defensa

que **deshace el bloqueo o "antibloqueo"** que tan de moda se puso con el

Barcelona de Pesic (2002-04 y 2018-20) puesto que ocupa los espacios que esa defensa pretende anular, llevando de esta manera la iniciativa el ataque puesto que puede prever las defensas que puede encontrarse. El anular este tipo de defensa es algo de suma importancia ya que otorga al ataque una pequeña ventaja.

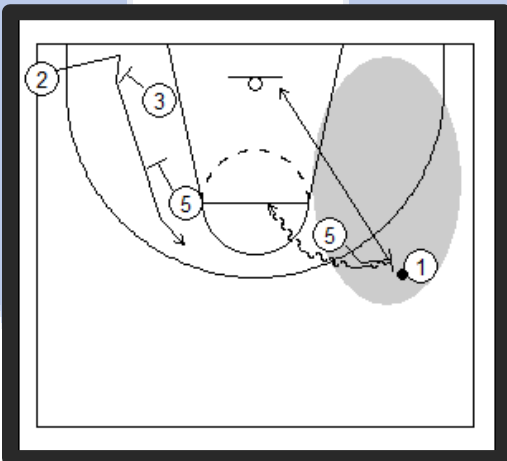
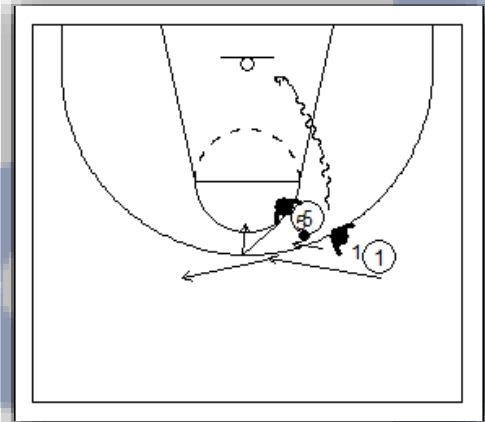


Como vemos gráficamente 5 tras jugar mano a mano ha fijado a su espalda a *1def*, lo que le otorga cierta ventaja, si *1* ataca muy agresivo tras el mano a mano *5def* debe realizar ayuda, esto provoca la ventaja *2cl* entre *1* y *5*.

El mano a mano es muy útil ante defensas de 2cl o flash muy largos puesto que el poste puede fintar el pase y salir en bote por el lado opuesto en cualquier momento, generando la duda en la defensa y dando esa ventaja temporal y espacial al ataque para resolver.

Para ***aislar el Bloqueo Directo***, aparte de darle un espacio suficientemente grande como hemos visto, podemos utilizar la distracción o actividad en lado no balón, creando una situación que obligue a la defensa a estar atentos y más cerrados hacia ese lado no balón que hacia el lado balón y participar en el bloqueo directo.

A continuación algunos ejemplos de lado no balón activo, en el que algún caso llega a participar en el bloqueo...

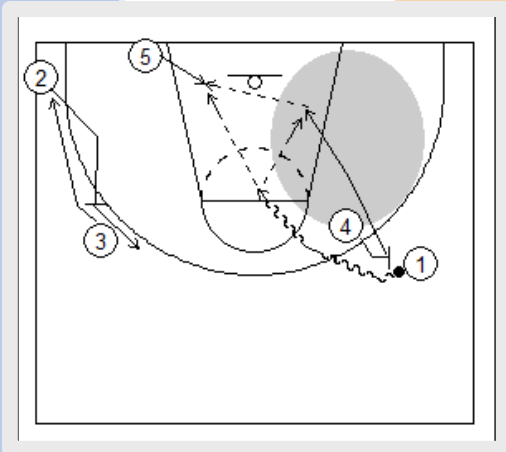


Jugar el bloqueo directo en un lado con mucho espacio, mientras en el lado no balón se crea actividad para disminuir la participación en la defensa del Bloqueo Directo y no propiciar defensas colectivas.

En este caso se juega una ***situación de bloqueos verticales para un tirador***, que hace defender en lado ayuda quedando un gran espacio para el Bloqueo Directo.

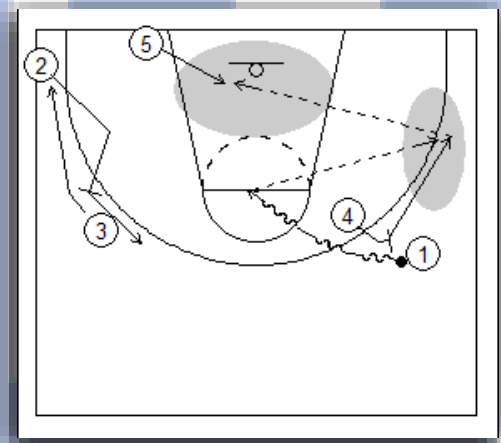
Otra situación que ayuda a aislar el Bloqueo Directo con actividad en el lado no balón es el reemplazo de posiciones, y más atención y actividad crea si introducimos un bloqueo ciego como se aprecia en el gráfico.

De esta forma los exteriores quedan aislados de la acción defensiva del BD y tan solo queda *5def* que al apenas obtener segundas ayudas dudará en la ayuda a la continuación o a en caso de hacerla bien dejará prácticamente solo bajo el aro a 5.

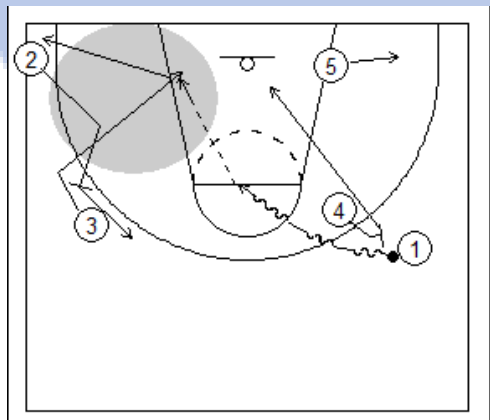


Si siguiendo con esta *opción del reemplazo de exteriores (incluso sin bloqueo ciego)* si la continuación la hace un poste con capacidad de tiro los espacios son aún mayores para el ataque pudiendo generar un tiro con mucho espacio para la continuación o bien castigar la rotación defensiva triangulando con 5 en la zona.

En el gráfico se expresa la triangulación entre la continuación abierta de 4 y 5 en la zona aprovechando el espacio generado. Evidentemente si la ayuda de *5def* hacia el tiro de 4 es muy precipitada, 1 tiene línea de pase libre hacia 5 o el exterior en la esquina si realizan 2ª ayuda con uno de los exteriores.

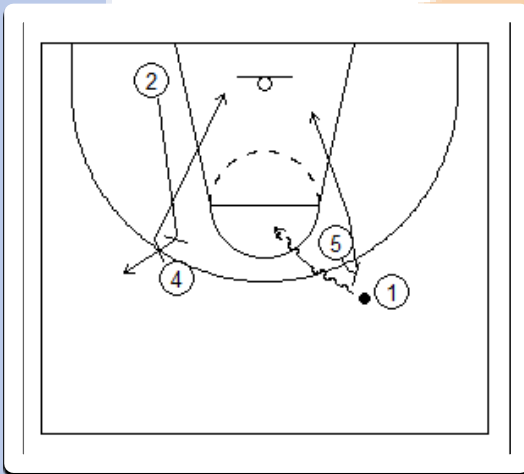


Aplicando el *bloqueo ciego en el intercambio de posiciones* entre



exteriores y la norma de jugar los dos postes en el lado del BD (*Luis Casimiro*), obtenemos una situación muy ventajosa con posible corte hacia el aro que vemos en gráfico. 2 bloquea a 3 en lado no balón de forma que aprovecha todo el espacio libre para cortar con ventaja, en caso de no sacar una ventaja clara en el bloqueo al entrar en la zona 3 debe cortar a la esquina como en el caso anterior.

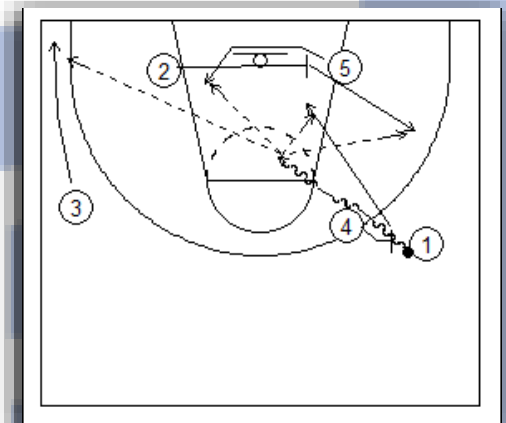
Otras situaciones que pueden generar atención y ayudar a aislar el BD *son los bloqueos ciegos de un pequeño a un grande, es este caso es vertical buscando un pase lob a 4 tras la salida de BD de 1 con balón.* Es una situación muy similar a la anterior de intercambio de posiciones entre exteriores.



El gráfico representa la situación descrita en el párrafo anterior y como simultáneamente se juegan ambas situaciones lo que provoca que el BD no pueda ser defendido en superioridad nunca. El jugador que falta pudiera esta en cualquiera de las dos esquinas (en caso de estar en lado balón ver la situación castigar tercer hombre de *Panathinaikos 2008/2009*).

Situación similar a la anterior y que utilizó mucho el *TAU en su época con Scola (2000-07)*, en ese caso para mandar el balón cerca del aro a dicho jugador. En el gráfico vemos como 2 bloquea horizontal en el fondo de la pista a 5 para que este gane el espacio cercano al aro.

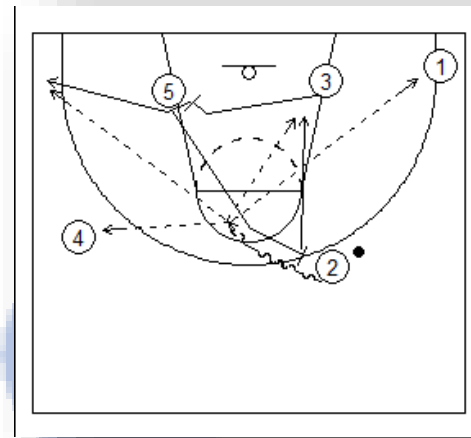
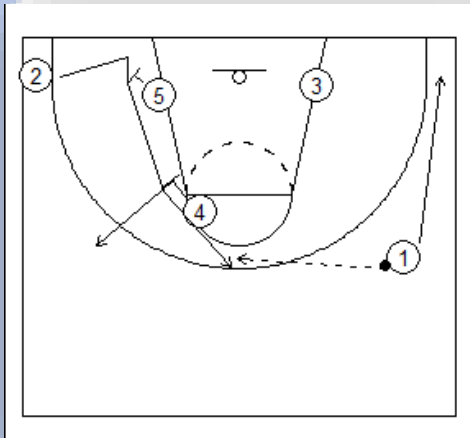
Simultáneamente es cuando se juega el BD, de forma que la ayuda más cercana al aro está involucrada en la defensa de un bloqueo indirecto creando una ventaja importante al ataque.



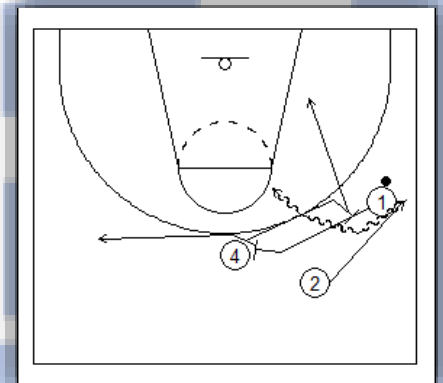
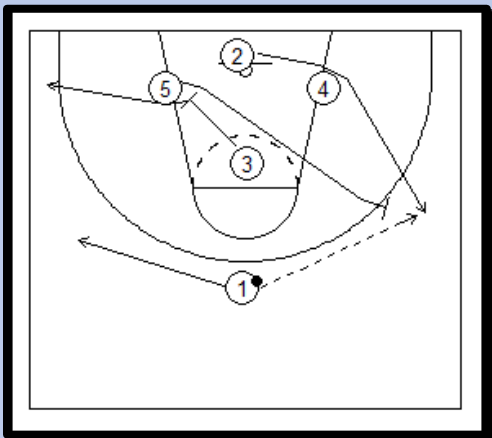
Como se puede ver en el gráfico se genera un gran número de líneas de pase, teniendo en cuenta que 2 tras el bloqueo debe abrirse rápido para ofrecer un tiro lejano al jugador con balón. Existen miles de variantes sobre esta idea de mantener la actividad en el lado no balón por lo que he plasmado las que más interesantes me han parecido de las que he visto aplicar.

OPTIMIZACIÓN DEL BLOQUEO DIRECTO

A continuación muestro alguna de las opciones que he utilizado en mis equipos quedando el resto de situaciones a la imaginación de cada uno.



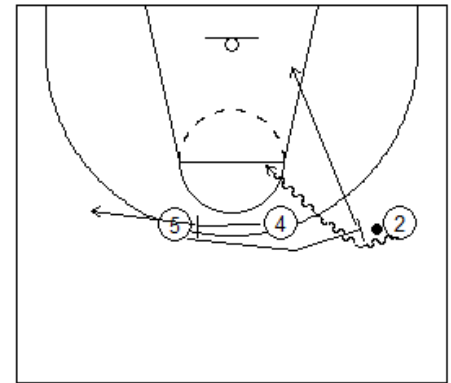
Tras la salida de los indirectos verticales para 2, todos los jugadores se disponen para aislar el bloqueo directo, mientras 3 bloquea a 5 antes de jugar el BD central con 2. Típica situación de rombo en el que el exterior que no juega los indirectos bloquea al poste de lado contrario para que juegue BD con el otro exterior, **creando ventaja para evitar el Flash o trap.**



El último gráfico representa un mano a mano entre 1 y 2 para liberar con un bloqueo indirecto al interior que participa en el BD con 2.

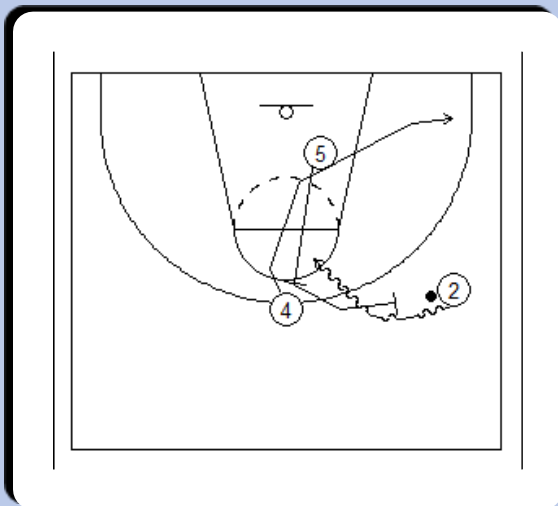
La situación que propongo es una en la cual el jugador interior que bloquea es un buen tirador y el bloqueo se produce lejos del aro (2 postes arriba normalmente), es decir cuando el interior que bloquea es casi un exterior. Lo vemos en gráficos.

En la **situación de 2 postes** arriba se produce el bloqueo indirecto previo para liberar a 5, lo que genera un espacio de ventaja para jugar el BD y otro para que 4 pueda abrirse y tirar.



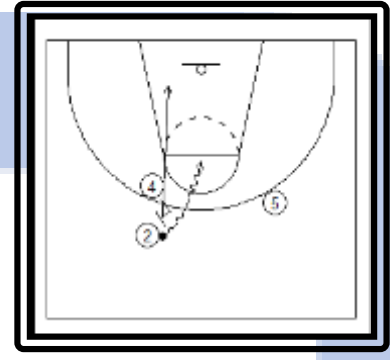
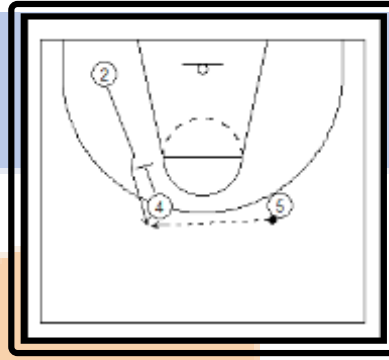
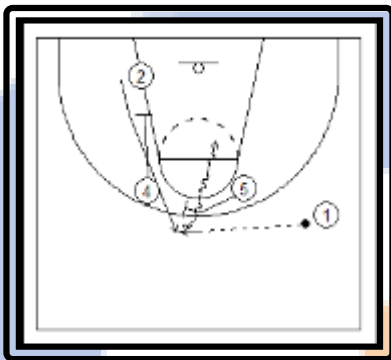
Bloqueo indirecto vertical (por ejemplo tras inversión de balón) en la que 5 bloquea a 4 para recibir cerca del aro y acto seguido bloquea a 2 para jugar BD, con la ventaja espacial de la intervención de su defensor en el indirecto anterior para evitar una canasta fácil.

Para finalizar hablaré de crear situaciones en las que haya dobles esfuerzos de forma que la defensa del BD ya haya trabajado previamente y no pueda llegar con tanta actividad ni intensidad a la situación que queremos sea definitiva.



Situación de doble esfuerzo, en la que el defensor del hombre que recibe el BD debe previamente defender un indirecto vertical, lo que concede ventaja al atacante para el BD.

Como veremos a continuación hay acciones que implican dobles esfuerzos para ambos participantes en el BD. En la situación de los gráficos se expone una clara situación de dobles esfuerzos en la que los jugadores que van a jugar el BD previamente realizan un indirecto y acto seguido y en la dirección opuesta juegan el BD para romper la defensa.



Otra de dobles esfuerzos que por primera vez se lo vi jugar a *Dusko Ivanovic en la temporada 2007/08 con el Barça*. Se trata de la fracción anterior pero en la que siempre interviene el mismo poste, lo que supone dobles esfuerzos para los jugadores implicados en el BD.

Vemos como 5 se hunde para castigar las ayudas por línea de fondo, mientras 4 bloquea indirecto a 2 para salir a recibir. Tras el primer indirecto 4 vuelve para jugar BD con 2 y abrirse en la continuación creando un gran espacio para el jugador que recibe el bloqueo y provocando los dobles esfuerzos de los que hablamos. Termina con una acción que implica un triple esfuerzo para el poste que defiende el bloqueo directo y que puede considerarse una mezcla de la última parte de este artículo.

En los tres últimos gráficos vemos una secuencia que implica *un indirecto para el base que crea una ventaja para un segundo indirecto a un tirador*, terminando con bloqueo directo entre los implicados. Esta situación de triple y doble esfuerzo puede generar muchas ventajas al ataque.

